

Dobrá střecha
je základ



Zpravodaj pro všechny moderní střechaře

STŘECHA SPECIÁL

67. vydání • Zima 2023

revue



SPOLEČNĚ
VYDÁVAJÍ:

Coleman **si**
STŘECHY ■ FASÁDY ■ IZOLACE

DEC **DACHDECKER**
STŘECHY ■ FASÁDY ■ IZOLACE

PRVNÍ CHODSKÁ
SPECIALISTA NA STŘECHY

STAVINVEST
- Vše pro střechy -
30 let
s Vámi



Bezpečnostní prvky pro všechny střešní krytiny

- 1) **Kompletní certifikovaný systém** od střešních a stěnových žebříků, konzolí pro bezpečnostní lana, střešních lávek, sněhových zábran, zábradlí, držáků pro FVE panely.
- 2) **Pro všechny typy střešních krytin** – ocelové, pálené, betonové, vláknocementové atd.
- 3) **Pro všechny tvary střešních krytin** – krytiny se stojatou drážkou, taškové krytiny, trapézy.
- 4) **Dlouhodobě testováno** v reálných drsných podmínkách severských zim.
- 5) Bezpečnostní prvky pokrývají jak **potřeby běžných rodinných domů, tak i vícepatrových objektů** (bytové domy, haly apod).
- 6) **Široká nabídka** barevných provedení.
- 7) Speciálně vyvinuté **protiskluzové povrchy** všech žebříků, lávek.
- 8) **Záruka 50 let.**

ROK PLNÝ VÝZEV A PŘÍLEŽITOSTÍ



Není pochyb o tom, že rok 2023 nás může překvapit podobně jako ten předchozí. Trh střeš, ale také česká společnost a Evropa jsou v pohybu. Vynecháme-li zcela nepředvídatelné důsledky eskalace války na Ukrajině, pořád máme dost neznámých.

Pokusím se odhadnout možný letošní vývoj. Drastický pokles hypoték je signálem poklesu novostaveb rodinných domů, proto tento rok bude více rokem rekonstrukcí. Vysoký převis poptávek u realizačních firem extrémně prodlužoval termíny montáže. Nyní se situace dostane do normálu a investor svou střechu dostane rychleji. Ceny materiálů by při poklesu trhu měly rovněž klesat, přesto máme od řady výrobců avíza o dalším zvyšování cen z důvodů nákladů na energie. Materiálu už bude většinou dostatek a bude dostupný jako dřív. Valná většina řemeslníků hlásí dostatek zakázek, cena montáže proto klesat nebude. Na střechy má stále větší vliv Green Deal, především v oblasti fotovoltaických elektráren a zelených střech.

ZVLÁDNOUT VÝZVY

Snížení poptávky sebou vždy přináší riziko zhoršení produktivity realizační firmy. V naší síti máme zákazníky hledající svého dodavatele střechy a rádi je realizačním firmám předáváme.

Centové turbulence, tentokrát nahoru i dolů, mohou zásadně ovlivnit úspěch realizační firmy v získávání zakázek a jejich ziskovosti. Naši obchodníci jsou připraveni být s vámi v těsném kontaktu a včas informovat o všech změnách.

Rostoucí mzdy řemeslníků a jejich nedostatek zvyrazňují ekonomické výhody používání techniky na střechách. Navíc technika snižuje manuálně náročnou práci, a tím stabilizuje vaše zaměstnance. Využijte k tomu nářadí a stroje v našich půjčovnách nebo si je s podporou našich specialistů u nás pořídte.

VYUŽÍT PŘÍLEŽITOSTI

Z důvodů energetické krize a příznivých dotací je střecha stále více vnímána jako zdroj energie. Fotovoltaiky rostou jako houby po dešti a pro každou realizační firmu je to příležitost, jak zdvojnásobit tržbu od zákazníka, který bude chtít střechu i fotovoltaickou elektrárnu současně. Navíc s jasnou výhodou, že jeden dodavatel ručí za vše. V části našich poboček máme pro vás řešení, jak nabídnout střechu a elektrárnu dohromady.

Další příležitostí jsou zelené střechy, které zajišťují zadržování vody v krajině a jsou stále více vyžadovány úřady i vyhledávány investory. Nabízíme řadu řešení, technickou podporu a na vybraných pobočkách držíme vše pro zelené střechy skladem. Rádi vám doporučíme spolupracujícího specialistu zahradníka, se kterým můžete zelenou střechu dodat na klíč.

Rok 2023 bude určitě znovu zajímavý. My v celé síti Střeš special se na něj těšíme, a především pak na prohlubující se spolupráci s vámi, specialisty na realizaci střech.

Přeji vám pevné zdraví, radost z krásného řemesla a úspěch v podnikání.

Petr Hurta
Coleman S.I., a.s.

Z OBSAHU...



12 Oceněná díla ze soutěže Zelená střecha roku 2022
Zelené střechy, které posouvají hranice



16 Jak se zvedá padesátitunový krov
Záchrana barokního krovu



18 Fotovoltaické panely na drážkované plechové krytině
Praktické rady pro správné fungování střechy i FVE

Vydává: Časopis STŘECHA SPECIÁL Revue vydávají společným nákladem společnosti COLEMAN, DACHDECKER, PRVNÍ CHODSKÁ a STAV-INVEST

Adresa redakce: Bergmannova 96, 356 04 Dolní Rychnov

Vedoucí vydání: Jana Kindlová, marketing@dachdecker.cz, tel.: +420 602 252 055

Redakce: Alena Georgiadisová, dachrevue@gmail.com • Soňa Císařová, scisarova@chodska.cz,

tel.: +420 739 608 688 • Vratislav Kroc jr., krocejr@stavinvest.cz, tel.: +420 777 574 641

• Patrik Beňo, patrik.beno@coleman.cz, tel.: +420 725 565 446

Grafická úprava: Pavel Krmášek, tel.: +420 734 681 073

ISSN číslo: MK ČR E 18313 • Časopis STŘECHA SPECIÁL Revue vychází 3× ročně, distribuce je zdarma.

Vaše podněty a připomínky směrujte na: marketing@dachdecker.cz, marketing@chodska.cz, krocejr@stavinvest.cz, patrik.beno@coleman.cz

Na jaké novinky se můžete těšit v roce 2023?

Nový rok pravidelně přináší spoustu novinek v dění kolem střech, zejména pak v materiálech. Zanedlouho budete mít příležitost si mnohé z nich na vlastní oči prohlédnout a osahat na veletrhu Střechy Praha (více o veletrhu na str. 10). Také my vám přinášíme přehled novinek našich partnerů, na které se v letošním roce můžete těšit.

Od loňska je velmi frekventovaná problematika fotovoltaických zařízení. Reaguje na ni firma **Ergo CZ**, která se chystá v průběhu roku rozšířit svůj sortiment o doplňky pro instalaci solárních a fotovoltaických panelů.

Společnost **Lindab** měla v nabídce solární systém už před boomem FVE. Letos ale chystá zcela nový tenkostěnný solární panel s výrazně vyšší účinností, který bude integrovaný do plechové krytiny Lindab SRP Click a Lindab Seamline. Inovované solární střechy Lindab Solar Roof si tak jistě najdou další řady spokojených zákazníků, a to i proto, že Lindab nabízí zajištění kompletní dodávky včetně montáže elektrické části. Kromě toho firma rozšiřuje nabídku okapového systému Lindab Rainline o klasický hluboký žlab s rozvinem 333 mm, který bude k mání v pěti barvách.

Pozadu nezůstávají ani výrobci krytin. Ve firmě **IKO** mají novou vychytávku pro nízké sklony střech už od 4°. Na záklop z OSB desek se položí samolepicí podkladní pás IKO Armourbase THERMO AD, který se ohněm postupně roztavuje a vkládá se do něj šindel.

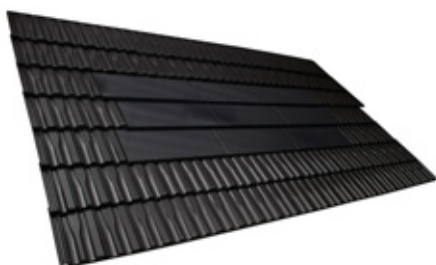
V **Ruukki** zase inovovali střešní krytinu Monterrey, takže od teď bude mít elegantnější zakončení okapové hrany. Významně se rozšíří jejich nabídka střešních bezpečnostních prvků (lávky, žebříky, držáky pro FVE atd.) pro všechny povrchy a tvary střech. A nakonec úplná novinka od Ruukki - nový typ okapového systému Siba.



Zcela nový okapový systém mají přichystaný taky v **Satjamu** a rozhodně ho nepřehlédnete. Kwadra je totiž hranatá, čímž vychází vstříc moderním architektonickým trendům. Oblíbená krytina s vlnou Taurus Modul se zase dočkala své velkoformátové varianty a najdete ji jako novinku Taurus Maxx. Pod názvem Rombo Metallic je ukryta další novinka, a to čtvercová plechová šablona s vylepšením o horní závěsné očko a nové povrchové úpravy. Prodávat se bude jak v provedení z oceli, tak z hliníku. Poslední významnou novinkou od Satjama je rozšíření palety barev u materiálu Alumet o cihlovou RAL 8004.

Střechy Comax budou ke všem svým krytinám nově nabízet řešení pro fotovoltaické panely. Tedy i k loňské novince, krytině Comax Klik 31 s celoplošnou zpevňující mikroprofilací a zárukou až 75 let.

Žádné drobné změny, ale pořádnou revoluci má pro tento rok připravenou **Tondach**. Od nového roku totiž spouští přejmenování celého svého sortimentu střešních tašek (více se dočtete na str. 15). Kromě toho přichází se zcela novou barvou u všech tašek z výrobního závodu Stod. Barva se nazývá grafen a charakteristické pro ni je, že je černější než černá.



Tedy nepřehlédnutelná. V první polovině roku 2023 pak bude na trh uvedena další převratná novinka firmy Tondach, a to systém Wevolt X-Tile, jehož fotovoltaické moduly se vkládají mezi běžnou krytinu.

Drobné, leč velmi významné novinky připravila také **Prefa Aluminiumprodukte**. Asi nejzásadnější z nich je, že příponky ke svítkovým plechům jsou nyní nově i pro vruty. A pro střechy, na kterých je použit solár, mají nově vyšší držák trubkové profilované sněhové zábrany XL.

Na poptávku trhu reaguje také **Topwet** a přichází s novinkou - univerzální jednoduchou vpustí. Řeší tím problematiku osazení vpustí v těžce přístupných místech. Nejdůležitější je u této novinky materiál základny vpustí, který umožňuje její ohyb přímo na stavbě. Samozřejmostí je pak snadná a rychlá montáž. Novinka s ohebnou základnou je k dostání ve dvou variantách, a to s integrovanou manžetou z modifikovaného asfaltového pásu a s integrovanou manžetou z hydroizolační fólie na bázi PVC nebo TPO.

Střechy, to jsou také střešní okna a v tomto segmentu nachystalo novinku **Fakro**. Jedná se o novou řadu oken Green View, která mají lepší tepelné parametry a tedy větší úsporu energie, estetičtější vzhled a lepší akustické parametry.

Sice už od listopadu je na trhu nová verze programu **Sema**, ale pořád je to žhavá novinka. V tomto softwaru lze nově osazovat hřebenové vaznice a krokve po vlašsku ve 3D zobrazení a řezech, nebo libovolně nastavit úhel rybinové frézy pro CNC stroje, v modulu Pokrytí střechy zase lze zadávat až 12 vrstev různých materiálů pod úrovní krokve a v neposlední řadě jsou zde i nové možnosti pro klempířské systémy.

Ukázka připravovaných novinek je zárukou, že pro svou práci budete mít i letos vytvořeny co možná nejlepší podmínky.



KAUČUKOVÝ TMEL

- Rychlé opravy střech a okapů
- Oplechování, střešní okna apod.
- UV odolný i na mokrý podklad



ČERVENÝ



HNĚDÝ



ČERNÝ



TRANSPARENTNÍ



KLEMPÍŘSKÝ A KAROSÁŘSKÝ TMEL

- Těsnění střech, atik,
parapetů, oplechování
- Přetíratelný
- Interiér i exteriér



BÍLÝ



ŠEDÝ



HNĚDÝ



ČERNÝ



Mějte vodu pod kontrolou



ASFALTOVÝ PENETRAČNÍ LAK DenBit BR-ALP

Hlubková penetrace
Niveluje mikrotrhliny
Použití jen v exteriéru



GUMOASFALTOVÁ HYDROIZOLACE DenBit DISPER DN

I na mírně vlhký podklad
Bezpečná pro polystyren
I na svislé plochy

Fotovoltaika od Coleman S.I., a.s.

Společnost Coleman S.I., a.s. se zabývá problematikou fotovoltaických elektráren na střechách již více než 2 roky. Celý proces dodávky elektrárny na klíč trvá od podpisu smlouvy s klientem až po připojení do sítě zhruba 3 měsíce. Záleží na tom, jak je distributor sítě pružný. Samotná montáž panelů na střechu a vybavení technické místnosti (rozvaděči, střídači, bateriemi apod.) jsou ze strany Coleman S.I., a.s. dodány přibližně do 2 měsíců od podpisu smlouvy.

Každý projekt začíná vytvořením cenové nabídky. Součástí této kalkulace je i satelitní zaměření střechy, které provádíme i pro jiné realizátory fotovoltaických elektráren. Fotovoltaické elektrárny jsme již realizovali na nejrůznějších typech šikmých a plochých střech, na kterých byla celá řada druhů střešních krytin, od klasických pálených tašek až po povlakové krytiny z asfaltových pásů. Každá střecha má svá specifika a je potřeba vyřešit systém uchycení rámové konstrukce panelů. Kotvicích systémů a prvků je na trhu velké množství a za dobu, co se montážím FVE věnujeme, jsme našli optimální řešení pro každou krytinu a konstrukci. **Tyto zkušenosti si nechceme nechávat jen pro sebe a rádi se s vámi o ně podělíme. V našich obchodních centrech vám dokážeme poradit a doporučit vhodný materiál pro danou střešní krytinu.**



Při realizacích bývá velmi důležité s investorem probrat trasu vedení kabelů ze střechy do objektu. Nastává zde otázka – vést kabeláž skrz střešní plášť za pomoci střešních tvarovek a prostupů? Nebo zvolit vedení po fasádě (např. kolem okapových svodů) a do objektu projít přes obvodovou stěnu? **Pro vedení přes konstrukci střechy doporučujeme používat systémové tvarovky a prostupy, které je možno u nás zakoupit. A nejedná se jen o prostup krytinou, je důležité myslet i na doplňkovou hydroizolační vrstvu (DHW) a použít k tomu vhodný prvek.**

komín jen tak ubourat nebo přesunout nelze, ale vystupující odvětrávací roury, které by stínily nebo dokonce jsou v místě budoucích panelů, můžeme nahradit nízkými větracími prvky.



Často také narážíme na konstrukce vystupující nad střešní rovinu (komín, satelit, odvětrávací komínky apod.), které mohou vřhat stíny, a tím snižovat výkon celé elektrárny. Samozřejmě,

Otázek a problémů kolem vlastní realizace fotovoltaické elektrárny je celá řada. Dnes už ale můžeme s jistotou říci, že si s většinou dokážeme poradit. Budeme velice rádi, když se do nových projektů zapojíte společně s námi.



Profesionálové **ocení...**

RAPI-TEC®
vruty bez předvrtání



www.hpmttec.cz

Nový rok přináší nové tváře

V PRVNÍ CHODSKÉ se od Nového roku můžete na dvou pobočkách setkat s neokoukanými tvářemi. Přerovskou pobočku od 1.1.2023 nově vede pan Tomáš Rüll (TR). Na rozdíl od něj se paní Vendula Cífková (VC) vedení pelhřimovské pobočky ujala už loni na jaře.



Kdy jste se poprvé setkali se značkou PRVNÍ CHODSKÁ?

VC: „Bylo to před 5 lety, kdy jsem nastoupila do konkurenčních stavebnin v Pelhřimově a PRVNÍ CHODSKÁ od nás občas brala nějaké drobnosti. Do té doby jsem pracovala v úplně jiném odvětví, takže jsem ani nevěděla, že taková firma vůbec existuje.“

TR: „S PRVNÍ CHODSKOU jsem se poprvé setkal při hledání nového zaměstnání. Líbilo se mi, že se jedná o rodinnou firmu, která na trhu působí již více než 30 let. Že si za tu dobu vybudovala síť 20 poboček po celé republice a zákazníkům nabízí komplexní řešení v oboru střech.“

Jaké byly vaše cesty až k pozicím vedoucích poboček?

VC: „Moje byla celkem rychlá. Nastoupila jsem do firmy v září 2021 na pozici obchodního zástupce. Po 14 dnech jsem se dozvěděla, že dosavadní vedoucí dala výpověď, a zakrátko se mě nadřizený zeptal, zda bych to nechtěla zkusit. Pak mě nechali pár měsíců rozkoukat a od února jsem ve funkci vedoucí.“

TR: „Přicházím sice ze zcela jiného oboru, avšak o stavebnictví se zajímám již delší dobu. Byl jsem na své cestě hledání nového zaměstnání nejspíš významně ovlivněn tím, že jsem se pohyboval v prostředí

známých a kamarádů, kteří se stavařině věnují mnohdy i více než 20 let, a to včetně pozice vedoucího pobočky. Měl jsem tedy docela ucelenou představu o tom, co taková pozice obnáší, a to se všemi výhodami i nevýhodami.“

S jakými plány jste na své pozice nastupovali?

VC: „Prioritou bylo se rychle zorientovat. Přitom jsem musela ještě dělat i naplno obchod, protože obchodního zástupce jsem místo sebe zatím neměla. Chvillemi to byl docela fičák, ale naštěstí od dubna nastoupila nová obchodačka, která mě zachránila.“



TR: „Prioritou pro mě je se co nejdříve stát plnohodnotným členem naší pobočky v Přerově. Abych zde byl schopen zastat jakoukoli pozici. Jen tak je vedoucí schopen legitimně řešit vzniklé provozní záležitosti, být všem členům pobočky oporou a zákazníkům nabízet jen ty nejlepší služby.“

Co byste na svých pobočkách rádi změnili?

VC: „Zatím jsem nemusela dělat moc zásadních kroků, kterými bych potřebovala měnit chod pobočky. Už přede mnou fungovala bez chyby. Přesto kroky, které jsem udělala, se zatím jeví jako správné. Navíc si myslím, že tato práce má neustálý vývoj, a tak ani nemůže existovat stav, kdy

by bylo všechno dokonalé a mohlo dále fungovat v nezměněné podobě. Proto drobné změny a rozhodnutí dělám v podstatě denně. Když zjistím, že něco nefunguje, tak to zase změním. Nejsem typ, který si tvrději stojí za svým. A díky bohu mi nastavují zrcadlo i mí kolegové, kteří mě neváhají usměrnit, když je třeba. Za to jsem ráda.“

TR: „Změnu bych uvítal především při práci s nízkoobrátkovým zbožím. Rád bych do podílu na prodeji zapojil také sociální síť, a tím se dostal více do povědomí koncovým zákazníkům.“

Které z plánů už se Vám podařilo zrealizovat?

VC: „Do práce vedoucí jsem se snad už vpravila. Mým dalším důležitým cílem bylo rozjet pobočku, aby po obchodní stránce fungovala. Ne, že by předtím nefungovala, ale personálně se nám téměř celá obměnila. Byla nás tu většina nových a sladit takový kolektiv, nastavit si společné postupy, naučit se komunikovat mezi sebou a zvyknout si na styl práce těch druhých, to vyžadovalo čas. Snad se nám to podařilo...“

TR: „Všechny výše zmíněné plány jsou již na pobočce v Přerově realizované.“

Co byste do nového roku 2023 vzkázali návštěvníkům svých poboček?

VC: „Chtěla bych jim do nového roku popřát hlavně zdraví! A určitě se těšíme na další spolupráci! Budeme se snažit vám poskytnout maximální servis v přátelském prostředí.“

TR: „Především bych jim chtěl poděkovat za jejich přízeň v loňském roce a popřát pevné zdraví, pohodu a spoustu zrealizovaných střech v roce letošním. Nikdo z nás přesně neví, co nenadálého nám může rok 2023 přinést, a tak bude důležité navázat na do teď vybudované skvělé vztahy se zákazníky a nadále je rozvíjet. Přeji si, aby pobočka v Přerově byla pro své současné, ale i budoucí zákazníky nadále jasnou volbou.“





Když člověk dělá práci s radostí, tak to není dřina

Pan Štefan Mihalik nastoupil do učení na klempíře v roce 1973 na doporučení rodičů a dnes to hodnotí jako jejich nejlepší rozhodnutí. Řemeslo ho vždycky bavilo a také dobře zajistilo. I když občas to nebylo snadné.

Před vstupem do učení měl na výběr a klempířina se mu zdála nejlepší. Co kdyby třeba u truhlářiny přišel o prsty, když v té době začal dělat taky muziku? Muzika ho životem provází dodnes. „K práci musí mít člověk nějaký ventil,“ říká pan Mihalik, „při starostech v podnikání byla pro mě ventilem právě muzika. Když toho bylo moc, šel jsem na zkoušku a 2 hodiny hrál, abych se z toho nezbláznil.“

Než ale došlo na podnikání, prošel pan Mihalik několika podniky a získal zkušenosti se stavební klempířinou, střechami i vedením kolektivu. Takto vybaven začal hned v roce 1990 podnikat. Ze začátku dělal jenom klempířinu a na ostatní práce si najímal lidi. Když se ale jednou s pokrývačem nepohodl, rozhodl se, dělat si i pokrývačinu sám. „Pak mě oslovili se žádostí o stavbu domu a začal jsem stavět i domy. Pár jich bylo, ale převážná část mého podnikání se točila kolem dodávek střech na klíč, včetně krovu,“ popisuje své podnikání a pokračuje: „Samozřejmě jsem se přitom musel spoustu věcí naučit. Pokud jde o pokrývačinu, tak to nebyl problém. Na tesařinu jsem si ale najímal lidi, dneska už své kamarády.“ V portfoliu pana Mihalika tak najdete hlavně ze začátku rodinné domy, pak taky činžáky v Praze a později už i hotel, divadlo Pod Palmovkou, Bránické divadlo, pasáž Alfa nebo teologický seminář v Thákurově ulici.

Na začátku byli na podnikání dva. Nejprve podnikal s partákem, se kterým se vyučil. Po dvou letech spolupráce ze dne na den skončila a pan Mihalik zůstal bez dílny. Spojil se proto s dalším klempířem s dílnou, ale pak definitivně pochopil, že nejlepším šéfem je jen sám sobě. Začal podnikat sám a dařilo se mu. Jeho firma měla jednu dobu dokonce 25 zaměstnanců a živnostníků. „Jenže v té době, kdy jsem měl nejvíce lidí, vzniknul i můj největší prodělek,“ vzpomíná smutně pan Mihalik. „Podnikání růžové fakt nebylo. Devadesátky byly tak divoké, že bylo normální neplatit. Bohužel. Přitom za materiál a za lidi jsem musel zaplatit, i když sám jsem zapláceno nedostal. Musel jsem si půjčit na výplaty, pak investor nezaplatil a bylo zle. Takhle se to pořád nabalovalo a ještě se přidala první krize. Nezbylo mi než skočit do montérek a jít zas dělat sám manuálně. Protože jinak to nešlo. Tak je to do teď, dělám rukama a je to výborné. Ale nebylo to jednoduché. Ustál jsem to proto, že jsem životní optimista a vždycky jsem věřil, že to bude dobré. Dnes je to za mnou a můžu se radovat, že po mně zůstaly střechy a stavby, které dodnes fungují.“

Nedobrou finanční situaci panu Mihalikovi velkou měrou pomohl ustát jeho dodavatel materiálu, firma Stav-Invest. Proto na tuto spolupráci nedá dopustit: „Se Stav-Investem spolupracuji od doby jeho vzniku, to bude minimálně 25 let.“



Mám totiž rád osobní přístup, je pro mě důležitý. A hlavně, partneři se neopouštějí, ani ve zlých časech. V jisté době jsem zde měl poměrně velký dluh, přesto mě nechávali dýchat, protože věděli, že se snažím. Bylo to i díky komunikaci a mé snaze jít problému naproti. Řekl jsem, jaká je situace a že se snažím, jak nejlíp dovedu, ale bohužel, takhle to je. Ve Stav-Investu mě pochopili a pomohli mi. Tenkrát jsem jezdil i do Dektradu, a to zdaleka nešlo o dnešní obří stavebninu, ale tam byl přístup neosobní. A dnes je to tam úplně šílené... Proto bych Stav-Invest nevyměnil.“

Pan Mihalik ustál zlé časy a odměnou je mu splněný životní sen. Díky podnikání si mohl pořídit statek a poměrně rozsáhlé hospodářství. „Je to splněný sen, i když je to poměrně složité a taky drahé. A tak, abych uživil statek, pořád pracuju. Když člověk dělá práci s radostí, tak to není dřina.“



Náš časopis najdou budoucí generace v ozdobných špicích

Foto: Archiv Miroslava Špatenky

Goethův pavilon, zvaný též Schwarzenberská vyhlídka, byl vybudován v roce 1823 ve městě Locket a patřil k zájezdnímu hostinci U Bílého koně. Když zde slavil německý básník J. W. Goethe 74. narozeniny, setkal se svou osudovou láskou, mladičkou Ulrikou von Lewetzov. V současnosti se Goethova vyhlídka kromě tohoto nezapomenutelného setkání pyšní také zářivou střechou z falcované mědi. Jejím zhotovitelem je klempíř na slovo vzatý – Miroslav Špatenka.



Původní falcovanou pozinkovanou krytinu se současný majitel hotelu rozhodl vyměnit za měď, protože při rekonstrukci hotelu sází především na kvalitní materiály a poctivá řešení. Střecha je valbová, ovšem se zvláštním tvarem, který se sbíhá do úžlabí. Sklony střešních ploch nepřesahují 30 %.

Ale dejme raději slovo panu Špatenkovi: „Kromě pokládky krytiny jsem zde zhotovoval i dvě ozdobné špice na vrcholy, s výškou asi 60 cm. Vznikly na přání investora, který chtěl střechu ozvláštňit nějakou ozdobou, přestože na původní střechě nebyla. Protože se věnuju umělecké klempířině, tak jsem mu prostě ty dvě špice bez předlohy vyfíklul. Měl jsem k tomu od majitele volnou ruku. Známe se už dlouho, tak věřil mému nápadu.“

Plech vyžaduje opatrný přístup, zvlášť při takhle speciální práci, nemám pravdu?

„Ano, je to pravda. Každý ťukanec nebo otisk prstu vytvoří v mědi promáčknutí. Všechno se do ní opiše, takže je třeba pracovat opravdu opatrně. Než někam ťuknu kladívkem, tak si to 3x rozmyslím. Naštěs-

ti u ozdob na střechě, které jsou vysoko, se nějaká ta drobná nedokonalost schová.“

Opatrná práce ale trvá déle. Je to ekonomicky efektivní?

„Nemůžu si dovolit finančně přestřelit, protože dnes všichni hledí na peníze a za vysokou cenu takové ozdoby nikdo nechce. Hlavní důvod, proč uměleckou klempířinu dělám, je, že mě opravdu hodně baví. A naštěstí se najdou investoři, kterým se taková práce líbí. Například na již zmínovaném hotelu v Lokti byl za války na střechě plechový kohout, který zmizel. Majitel jej chtěl na střechu vrátit a poprosil mě, abych mu udělal nového kohouta. Práce mi trvala asi 10 dní, během kterých bych si na střechě vydělal mnohem víc. Jenže tohle mě bavilo a život nejsou jen peníze.“

Na Goethově vyhlídce se kromě měděné falcované krytiny dělaly také nástřešní žlaby se svody na terén. Jenže i tady chtěl majitel něco originálnějšího, nejen obyčejné výtokové koleno. Tak mu pan Špatenka vytvořil měděný chrlič v podobě draka. Kreativní je pan Špatenka nejen v uměleckých detailech, ale v průběhu práce vůbec. Díky tomu má Goethova vyhlídka speciální přeložený hřeben, který je zafalcovaný do krytiny jinak než u klasického způsobu. Celkový vzhled střechy je tak efektnější. Za zmínku stojí i speciální způsob ukončení střechy v jednom úseku, kde se bude v budoucnu přistavovat další část hotelu. Umožní budoucí napojení, ale přitom zajišťuje, aby v mezičase do střechy neteklo.



Materiál pro svou práci nakupuje pan Špatenka u firmy DACHDECKER, kde je dlouholetým zákazníkem. Že se jedná o vztah oboustranně přátelský a vážený, dokazuje i fakt, že do útroby ozdobné špice na Goethově vyhlídce vložil pan Špatenka kromě vzkazu pro budoucí generace, fotky z rekonstrukce střechy a mincí, taky loňské podzimní vydání našeho časopisu STŘECHA SPECIÁL revue.



Stačí pustit televizi, rádio, internet a už na vás vykoukne bubák inflace. A straší a straší. Víím, pár lidí je na tom skutečně hůř. Některé ceny jsou neuvěřitelné. Ale většina se nechá strašit zbytečně. Existuje pár důvodů, proč zůstat v klidu.

Autor: Jakub Nepraš



Inflace?

Postavte se jí s rozumem

Tím prvním je fakt, že začátek zdražení skutečně přinesla inflace. Ta, na rozdíl od krize, nese se zdražením i zvýšením mezd. Nechci nudit ekonomickými úvahami, ale pro další text je třeba si uvědomit, že inflace vzniká tehdy, když obyvatelstvo získá víc peněz, než kolik vyrobí hodnot. A tak po covidovém mejdanu, kdy se víc rozdávalo než vyrábělo, máme inflaci. Jenže k tomu letos na jaře přibyla válka a skutečná energetická krize.

Ale základem zdražování je pořád zmiňovaná inflace. Takže víc peněz nosí domů všichni, od brigádníků po důchodce. Nikomu tak nemůže přijít divné, že víc peněz musí nosit domů i pokrývač. Má to ale dva háčky. Prvním je dostatek práce. K tomu se dostaneme za chvíli.

Druhým háčkem jsou správné kalkulace. Dnes se nevyplatí mít v počítači uloženy jedny ceny a ty tam mastit a nekoukat se okolo. Mění se totiž nejen ceny materiálu, ale musí se měnit i cena práce. Důležité je rovněž negarantovat ceny na dlouho dopředu. Cenu musíte spočítat a zákazníkovi předat s nabídkou – i když je práce tolik, že na střechu nastoupíte až za půl roku. Pak je dobré mít v nabídce „inflační doložku“. Díky ní máte se zákazníkem jasně domluveno, že cena se může změnit. Na druhou stranu je třeba zdůraznit, že využít situace a ceny přepálit není moudré. Zkázíte si jméno a můžete přijít o dobré zakázky v budoucnu.

I v době inflace platí, že zisk řemeslné firmy by se měl pohybovat kolem 10 %. Ještě si dovoluji upozornit, že do kalkulovaných nákladů patří nejen materiál a mzdy, ale i odpisy a režie (nájem, pojistné, leasing, účetnictví, daně, telefony..., prostě všechno) a ten zisk je opravdu navíc. Musíte totiž vydělat na rozvoj firmy i na rezervy pro případ nenadálých průšvihů.

Kalkulace jsme si vyjasnili, ale bude co kalkulovat? Bude dál dost zakázek? Troufám si tvrdit, že bude.

Za inflací jde skutečná krize. Vyšší ceny energií a některých dalších věcí vznikají z jejich nedostatku na trhu. Vlastně spíš ze strachu, že by nedostatek mohl nastat. A tak se peněženky zavírají a lidé skutečně své výdaje brzdí. Prý zkrachuje polovina hospod, nová auta již nejdou na odbyt jako dřív atd.

I práce na střeších bude méně. Ale poctivý řemeslník se krachu bát nemusí. Prvním důvodem je objem krytiny, která se na střechy každoročně dostává. U nás, ale i v okolních zemích – Německu, Rakousku, Slovensku, již desítky let platí, že se každoročně pokryje od 1,0 do 1,5 m² šikmých střeš na jednoho obyvatele. U plochých střeš údaj neznám, ale bude se jednat rovněž o stabilní číslo. Takže i v nepříznivém roce bude potřeba pokrýt minimálně 10 milionů m² šikmých střeš.

Mezi bohatými a krizovými léty se mění hlavně poměr mezi rekonstrukcemi a stavbou nových střeš. To, co nás čeká, jsme zažili v letech 1998–1999 a pak ještě jednou v období 2009–2010. Nikdo kvalitní tehdy kvůli nedostatku zakázek nezkrachoval. Jen je třeba se víc soustředit na rekonstrukce a těšit se na to, že krize smete „šmejdské“ stavební firmy.

Dalším důvodem pro optimistické vyhlížení příštích dnů je počet řemeslníků. Jakýkoliv nedostatek na trhu zvyšuje ceny, nebo aspoň roste povědomí, že by nedostatek mohl být. Teď to vidíte na cenách energií. A povědomí lidí je, že řemeslníků je a bude málo. Což je i skutečnost. Těch 10 milionů m² znamená pro řemeslníky, kteří v současnosti střešy dělají, dostatek práce. Nebezpečí je v pracovnících, kteří se do střeš budou tlačit z jiných, krizí opravdu postižených, oborů. To jsme zažili i v těch předchozích krizích.

Ochrana našich řemesel je, kvůli absenci mistrovských zkoušek a nemožnosti prosadit vázané živnosti, nedostatečná. A tak se určitě zase objeví pár magorů, kteří přinesou šílenou kvalitu, podsekuté ceny, nesmyslné technologie, nesmyslné materiály i tragické jednání se zákazníky. Nezávodte s nimi! Držte si svou kvalitu, držte se osvědčených materiálů. O magory se postarají soudní znalci, inspektoři řemesel i sami rozložení zákazníci.



Střecha jako zdroj energie

hlavním tématem veletrhu Střechy Praha 2023

Autor: Ing. Jitka Šefránková **Foto:** Střechy Praha

Již 24. ročník odborného veletrhu Střechy Praha se bude konat v termínu 9.–11. 2. 2023 na výstavišti v Praze Letňanech, v souběhu s veletrhy Solar Praha, Řemeslo Praha a Festivalem dřeva a nářadí. Jedná se o jedinečnou akci v oboru střech a úsporného bydlení, která dlouhodobě vykazuje vysokou návštěvnost odborné i laické veřejnosti.



TÉMATÁ VELETRHU

Veletrh dlouhodobě klade důraz na udržitelné stavění, zvyšování podílu ekologických stavebních materiálů a efektivní využívání obnovitelných zdrojů. Tedy řešení, která vedou mimo jiné ke snížení negativního vlivu budov na životní prostředí.

Jedním z hlavních témat je pojetí střechy jako zdroje energie. Většina výrobců a dodavatelů střešních systémů zareagovala velice pružně na novou situaci a zvýšenou poptávku po fotovoltaice a nabízí inovativní řešení v podobě energeticky stále více účinnějších solárních systémů, včetně panelů plně integrovaných do krytiny, solárních střešních tašek a dalších řešení se zachováním estetického a architektonického konceptu budovy. Vystavovatelé napříč obory představí své produktové novinky a chytrá energetická řešení pro rodinné i bytové domy, města a obce.

BOHATÝ PROGRAM

V přípravě je rozsáhlý doprovodný program se škálou přednášek, praktických ukázek a bezplatného poradenství. Návštěvník získá též aktuální informace z oblasti legislativy a dotačních programů.

Soběstačnost díky střechám bude hlavním tématem celodenní konference Izolace, kterou pořádá společnost A.W.A.L. první veletržní den. Střechy mají z pohledu energetické soběstačnosti velký potenciál, zatím stále málo využívaný. Protože je střecha složitou sofistikovanou konstrukcí, musí veškeré realizace s ní související akceptovat její nároky. Proto bude v rámci konference nahlíženo na fotovoltaiku, zelené střechy či ostatní možné využití jinou optikou než obvykle, a to z hlediska nároků střech. Konference si klade za cíl ukázat efektivní řešení a varovat před možnými pochybeními.

Druhý veletržní den proběhne Fórum s názvem „Fotovoltaika aneb střecha jako zdroj energie“ připravované ve spolupráci s Českou komorou autorizovaných inženýrů a techniků. Fórum se zaměří na trendy ve výstavbě FV elektráren, právní souvislosti, hledisko požární bezpečnosti

a ochrany před bleskem a též na aktuální legislativu a podpůrné programy.

FESTIVAL DŘEVA A NÁŘADÍ S DŮRAZEM NA DIGITALIZACI ŘEMESEL

To nejlepší z nabídky nářadí a nástrojů, včetně tesařských strojů, bude k vidění na Festivalu dřeva a nářadí, který se již po čtvrté stane nedílnou součástí veletrhu. Různé druhy náčiní představí firmy na svých stáncích, ale i prostřednictvím živých praktických ukázek. Festival je vždy přehlídkou žhavých novinek, renovovaných značek a dokonalých strojů, které se vyznačují dlouhou životností, jednoduchým ovládním, perfektním zpracováním a především vysokým výkonem.

Trendem ve stavebnictví i v oblasti řemesel je digitalizace. Na veletrhu budou prezentovány nejmodernější technologie a chybět nebudou špičkové digitalizované nástroje a nářadí, které si návštěvníci budou moci vyzkoušet.

Přijďte si prohlédnout novinky a načerpat potřebné informace o trendech v oboru!

www.strechy-praha.cz





Otočená DHV ve střešní skladbě je nepřipustná.



U okapu má být DHV ukončena na okapnici, jenže ta zde schází.



V DHV není proveden odvětraný hřeben.

Střecha, na které úřadovali Pat a Mat

Autor: Roman Kučera, Soudní znalec pro obor Stavebnictví, specializace střechy, krytiny, izolace **Foto:** autor

1. část

Doplňková hydroizolační vrstva

Občas se na střeše něco nepovede, ale na téhle střeše se nepovedlo skoro nic. Závěrečný verdikt znalce tak zněl, střecha je neopravitelná. Jediným možným řešením pro zajištění dlouhodobě bezproblémového stavu je střechu celou rozebrat a zhotovit dle platných technologických předpisů.

Jednalo se o rekonstrukci celého střešního systému na rodinném domě, která měla být provedena dle zjednodušené projektové dokumentace a platných předpisů.

Celková instalace doplňkové hydroizolační vrstvy (DHV) však nebyla řádně provedena, zejména v návaznostech na prostupující a navazující konstrukce (např. komínové těleso). Ve střeše chyběl okapní plech a s ním i odpovídající napojení DHV v okapové části. Hydroizolační fólie končila v římsách. Chybělo také spleení spojů pro zajištění větrotěsnosti celé střešní skladby. Ve hřebeni nebyla fólie proříznuta, takže ve vrcholu střecha nevětrá. Navíc je na části střechy tak nízký sklon, že by zde vůbec neměly být použity střešní tašky, přesto ani zde není provedeno vodotěsné podstřeší.

Z uvedených důvodů bude muset být položena DHV znovu s podlepem ve spojích.

Uvedené chyby nevznikly z podstaty materiálu, ten je na střechy vhodný, ale z důvodů neodborné montáže realizační firmy a jejího naprostého ignorování platných ČSN, Pravidel Cechu KPT a montážních návodů od výrobců.

(příště pokračování – tesařské práce)



Není zajištěna větrotěsnost střešní skladby, DHV není splepena.



**PREFA
ACADEMY**

NAŠE KURZY JSOU V KURZU

PRAKTICKÁ ČÁST JE NEJDŮLEŽITĚJŠÍ SOUČÁSTÍ NAŠEHO ŠKOLENÍ

BEZCHYBNĚ PROVEDENÉ DETAILS JSOU ZÁRUKOU FUNKČNOSTI STŘECHY

Kvalitní produkt potřebuje kvalitního řemeslníka!

Kdo chce ovládnout silné produkty s býkem, musí vědět jak na to - v PREFA Academy znalosti předávají profesionálové z oboru. Řemeslníkům nabízíme několik typů kurzů. V teoretické části se věnujeme PREFA produktům a nejdůležitějším aplikačním postupům, které se pak realizují v praktické části na speciálních modelech střech. Každý účastník po úspěšném dokončení kurzu získává certifikát PREFA. Kurzy se konají v profesionálně vybaveném školícím centru PREFA Academy, v Praze - Horních Počernicích, v sídle společnosti PREFA Aluminiumprodukte.

Více informací ke kurzům najdete na cz.prefa.com/academy.

**ZNALOST PRODUKTŮ A TECHNIKY MONTÁŽE
VÁM ROZŠÍŘÍ VAŠI ODBORNOST,
MŮŽETE TAK ZÍSKÁT DALŠÍ ZAJÍMAVÉ
ZAKÁZKY NA STÁLE ROSTOUCÍM TRHU
KOVOVÝCH STŘECH A FASÁD!**

WWW.PREFA.COM



Oceněná díla ze soutěže

Zelená střecha roku 2022

Autoři: Ing. Pavel Dostal (GreenVille service s.r.o.), Ing. Jana Šimečková (SZÚZ)

Foto: Erika Voith, Petr Hamerník, archiv SZÚZ

Zelené střechy, které posouvají hranice. Rok od roku jich v Česku přibývá a jsou inovativní v návrhu, provedení i v přístupu k využití. Soutěž Zelená střecha roku, pořádaná odbornou sekci Zelené střechy při Svazu zakládání a údržby zeleně, právě takové zelené střechy ukazuje.



Komunitní zelená střecha DADA Distrikt v Brně

Říká se, že příklady táhnou. Zde je přehled některých děl, která se umístila v posledním ročníku soutěže a která budou jistě inspirovat i v dalších letech.

1. MÍSTO V KATEGORII VEŘEJNÁ STŘECHA INTENZIVNÍ

Původně textilní továrna u Zbrojovky Brno, později chátrající budova na brownfieldu. V industriálním duchu ji zrekonstruovali tři kamarádi a projekt s jedinečnými loftovými byty dostal název DADA Distrikt. Na hladině Svitavy se tak zrcadlí zlatá fasáda obytné budovy s korunou tvořenou černým zábradlím, za kterým se skrývá 400 m² velká komunitní zelená střecha.

DADA Distrikt uplatňuje zásady propojování obyvatel se světlem, čerstvým vzduchem, jídlem a přírodou. Propojením moderních architektonických prvků s industriálním charakterem vznikl na střeše společenský prostor, který umožňuje obyvatelům příjemné posezení mezi výsadbami okrasných trvalek či pěstování vlastních plodin ve vyvýšených záhonech. Při realizaci pomáhali i sami majitelé bytů, kteří o zelenou střechu také pod odborným dohledem pečují a náramně si ji považují.

Kompozice střechy je rozdělena na dvě části: větší část s okrasnými trvalkami slouží pro posezení obyvatel domu a menší část s produkčními vyvýšenými záhony pro každou bytovou jednotku je osázena převážně sezónními rostlinami, drobným ovocem a zeleninou. Výsadba je založena hlavně na kvetoucích trvalkách, doplněná o drobné traviny. V nejnižších částech střechy podél cest jsou vysázeny rozchodníky, ve vyvýšeninách dominují trvalky doplněné o nízké keře, které mírně zastiňují zábradlí a rámuje výhled na kostel



Extenzivní střecha RD Horní Bludovice

Panny Marie. Celkový výraz střechy měl působit jako náhodná směs všech vzájemně prorůstajících druhů rostlin.

1. MÍSTO V KATEGORII RODINNÁ ZELENÁ STŘECHA

Zelená střecha na části prvního patra novostavby s rovnou střechou je viditelná z většiny místností a rámuje pohled do zahrady. Malá dřevěná terasa se sedacími schody je ideálním místem pro ranní kávu.

Terasa je doplněna malým a decentním vodním prvkem, který láká hmyz i drobné ptactvo. Záměrem realizace této extenzivní střechy byl hlavně zajímavější výhled z oken, začlenění samotného domu do okolní zahrady a krajiny a zlepšení izolačních vlastností domu z důvodu úspornějšího provozu. Hrubá stavba je nosný betonový monolit, takže z hlediska statiky nebyla zelená střecha problémem.

Zelená střecha je v principu extenzivní, takže základ tvoří různé druhy a kultivary rodu *Sedum*. Ty doplňují další odolnější druhy trvalek vhodné na tento typ střechy (například pažitka, len vytrvalý apod.), které tvoří menší ostrůvky. Na střeše tak vznikl pestrý porost rozmanitý po celý rok. Náročnost na péči je minimální a obsahuje hlavně jarní sestřihnutí suchých částí rostlin, přihnojení hnojivem s řízeným uvolňováním živin a občasné lokální odplevelení náletových plevelů. Tento typ extenzivní střechy s drobnými stavebními

prvky a okrajově výsadbami polointenzivního charakteru zvolil projektant a realizátor jako levnější variantu, která může nahradit klasickou intenzivní střechu náročnou na péči a údržbu.

2. MÍSTO V KATEGORII VEŘEJNÁ STŘECHA INTENZIVNÍ

Vltava opouští Prahu úzkým skalnatým kaňonem. Na strmých svazích díky své nepřístupnosti přežívají ostrůvky přirozené původní fauny a flóry, tj. suchomilná tepломilná společenstva skalních výchozů. V samotném hrdle soutěsky naši předkové umístili dvě oázy přírody – zoologickou a botanickou zahradu. A právě v zoologické zahradě hl. m. Prahy se naskytla možnost nabídnout přírodě i člověku refugium – útočiště bezpečného divokého pobývání v okolní upravené krajině.

Výzvou bylo skloubit několik funkcí, vytyčených pro danou ideu:

- Propojit biotopově střechu s nejbližším okolím – přírodním parkem Drahaň-Trója, významným krajinným prvkem Sklenářka či PP Salabka.
- Vytvořit oázu pro druhy hmyzu a rostlin obývajících okolní skalní výchozy.
- Napodobit pomocí identických materiálů skutečnou tvář blízkých biotopů.
- Nastartovat sukcesi správným směrem.
- Vytvořit důstojné prostředí pro práci zoologa – ředitele zoologické zahrady.

Vzhledem k předobrazu v okolních skalních výchozech a na nich vzniklých stepích a vřesovištích bylo zřejmé výsledné řešení. Střechu lze rozdělit do tří funkčních zón. Plocha prezentující skalní výchozy, mulčovaná místním navětralým

kamenivem, byla založena jako extenzivní s menším půdním profilem. Část ztvárňující vřesoviště s okraji stromového porostu můžeme klasifikovat jako střechu intenzivní. Středová plocha, naléhající přímo na vstup z kanceláře ředitele ZOO, obklopená výše zmíněnou zelení, byla založena jako pobytová, v podobě dřevěné paluby se stolem a židlemi. Celý prostor střechy je lemován zábradlím se skleněnými výplněmi, umožňujícími plně oslunění rostlin i pohled do samotné ZOO.

ODBORNÁ SEKCE ZELENÉ STŘECHY PŘI SZÚZ

Odborná sekce Zelené střechy vznikla v roce 2012 při Svazu zakládání a údržby zeleně a sdružuje přibližně 50 profesionálních firem a institucí, zabývajících se problematikou zelených střech. Sekce publikovala Standardy pro navrhování, provádění a údržbu zelených střech i Metodiku pro ozelenění fasád, pořádá soutěž Zelená střecha roku, vzdělávací aktivity pro členy i veřejnost a aktivně vystupuje na poli ozeleňování budov v Česku i na mezinárodní úrovni. Více info o aktivitách Sekce i možnostech členství je k nalezení na stránkách www.zelenestrechy.info.



Zelená střecha ředitelství ZOO Praha



 **Paslode®**

**PLYNOVÉ HŘEBÍKOVAČKY
PRO TESAŘE, KLEMPÍŘE A POKRÝVAČE**



Modely **Paslode 90Xi** a **Paslode 100Xi**

Rozsah: 50-90mm • 63-100mm

Použití: laťování, bednění, spojování trámů (rámové konstrukce, krov), OSB desky, prkna, podlahy, terasy, atd.

Modely **IM45CW** a **IM45GN**

Rozsah: 22-35mm • 25-45mm

Použití: upevňování šindele, lepenky a izolačních materiálů včetně fólie, mřížky proti hmyzu, plechové střešní krytiny, okapové plechy, cementotřískové šablony, dřevěné obklady, atd.



K dostání na pobočkách partnerů Střecha Speciál: www.strecha-special.cz

ITW Befestigungssysteme GmbH

Provozovna (budova KSF), Zděbradská 8, 251 01 Říčany – Jažlovice • Tel.: +420 323 202 202 • info@itw.cz • www.itw.cz

Z lásky ke dřevu

Autor: Pavel Slováček, Výkonný ředitel, PRVNÍ CHODSKÁ TESARIO s.r.o.

Vnímejte příjemnou energii a vůni dřeva každým jeho létem. Naplňte vaše představy o pohodlném bydlení ve zdravém životním stylu. Zdravý strom má pevnou půdu pod nohama, má mnoho větví a přežije i silné vichřice. Přesně tak jsme nastaveni v TESARIU. Jsme stabilní jako dub a flexibilní jako bambus. Jsme česká rodinná firma, která s velkým odhodláním vyrábí a dodává dřevěné konstrukce po celé ČR.

Náš balíček služeb zahrnuje přípravu nabídek, statické posouzení, individuální projekční práce, laserové zaměřování konstrukcí, výrobu, dopravu, vykládku a v případě potřeby i montáž.

Jsme specialisté na výrobu tesařských konstrukcí a jedním z našich cílů v TESARIU je navrhovat a vyrábět produkty s vysokou přidanou hodnotou. Proto se neustále snažíme zvyšovat kvalitu našich výrobků, služeb a technického poradenství. Naši zaměstnanci spolu s firemními cíli jsou základem našeho úspěchu. Víme, že bez osobní ochoty k výkonům nad rámec toho, co se očekává, nelze ve stavebnictví vytvořit žádný originální prvek. Jsme otevření novým nápadům a hrdí na naše dlouholeté zkušenosti. Společně vytvoříme dřevěné prvky, se kterými se my i vy budeme rádi chlubit.

Kvalita, vysoká technická úroveň a míra odpovědnosti k zákazníkovi jsou pevně zakořeněné vlastnosti v naší DNA. Aby to tak zůstalo, chceme i nadále růst využíváním nových technologií a procesů – od příjmu zakázek, přes přípravu prací, plánování materiálu a výroby, až po montáž na stavbě, evidenci a vyúčtování služeb. Dnes je více než kdy jindy důležité rozpoznat požadavky trhu rychleji než naši konkurenti a komplexně plnit přání našich zákazníků od A do Z. Snažíme se proto intenzivněji pracovat s našimi zákazníky a dodavateli, neboť věříme, že přímý kontakt může generovat zajímavé příležitosti, nápady a inovace. Žádná dřevostavba není záležitostí osmihodinové rutinní práce, ale vášně pro lidi s vášní. To, co nás všechny spojuje, je láska ke dřevu jako materiálu.

POJĎME TO DĚLAT SPOLEČNĚ A ZE DŘEVA!

To je věta, kterou každý den říkáme našim zákazníkům, kolegům, investorům či architektům, ať se jedná o stavbu nové roubenky, dřevostavbu, kancelářskou budovu, dílnu, krov, pergolu, garážové stání, novostavbu se složitou střechou nebo jakoukoliv nestandardní dřevěnou konstrukci (např. kostelní věž).

ČÍM JE DŘEVO TAK VÝJIMEČNÉ?

Dřevo je přirozeně obnovitelnou surovinou a jedním z nejstarších materiálů používaných lidstvem. Snadno se s ním pracuje, má vysokou pevnost, není příliš těžké a díky různým barvám a zrnitosti je působivé i z estetického hlediska. Dřevo je odolné, stabilní, inovativní a umožňuje krátkou dobu výstavby.

JAKÝ JE ROZDÍL VLASTNOSTÍ MEZI IMPREGNOVANÝM A SUŠENÝM ŘEZIVEM?

Impregnované řezivo – používá se řezané dřevo bez přesně deklarované vlhkosti, která povrchově ještě naroste máčením dře-

va v impregnační vaně. Takové řezivo po použití a zabudování do stavby sesychá, zmenšuje průřez a praská. Jedná se o běžný a přirozený vývoj dřeva. Také rozměrová tolerance dřeva je v řádech milimetrů (např. +2/-1 mm viz EN 336) v tloušťce a šířce. Povrch dřeva je zpravidla hrubý od pily. Impregnace ochraňuje dřevo před plísněmi, houbami a dalšími dřevokaznými škůdci, ale pouze na povrchu dřeva.

Sušené hoblované dřevo – používá se uměle vysušené dřevo, u kterého je přesně definována jeho vlhkost (10–16 %), které je následně ohoblováno, a tím je docílena vyšší přesnost materiálu (např. ±0,5 mm viz EN 336). Díky tomu je i následné zalisování přesnější. U suchého a hoblovaného materiálu je lepší detekce a možnost vyřezání vad, včetně výsušných trhlin. Po montáži již nedochází k dalšímu sesychání, a tím ani k praskání či změně průřezu. Odpadá také nutnost impregnace suchého dřeva z důvodu tepelného ošetření. Možné následné napadení suchého hoblovaného dřeva je minimální.



Konstrukční návrh v programu SEMA je zárukou stoprocentní přesnosti všech dřevěných prvků s důrazem na detail jednotlivých tesařských spojů.

Pokud je chyba v konstrukci a do střechy zatéká, bude napadeno jak impregnované, tak suché dřevo. Pro výrobu střešních sbíjených vazníků používáme v TESARIU výhradně sušené hoblované řezivo.

VÝVOJ CENY DŘEVA

Když se ohlédneme za cenami dřeva v posledních letech, zjistíme, že obchodování na trhu se dřevem není pro slabé povahy. Na začátku letošního prosince klesly ceny dřeva na nejnižší úroveň od června 2020 – tedy na úroveň před covidem. Ceny dřeva obvykle rychle reagují na měnící se ekonomické prostředí. Je tedy jízda na horské dráze v cenách dřeva, zvláště u smrku, konečně u konce? Vzhledem k neustále se měnící prodejně a cenové situaci zůstaly ve čtvrtém čtvrtletí pro většinu našich zákazníků ceny nezměněny. Kolísání cen řeziva v jednotlivých pololetích v řadě případů koresponduje s vyššími či nižšími cenami kulatiny. Jejich momentální výši navíc ovlivňuje míra poptávky po daném sortimentu a také roční období, v němž je řezivo prodáváno. Loni, hlavně v první polovině roku, to byl ještě obrovský hlad po řezivu, a to nejen na zahraničních trzích, ale i v tuzemsku. Od počátku loňského roku se táhne značná poptávka po dřevní surovině např. v Číně a USA. V případě sušeného řeziva pak hraje roli jeho počáteční vlhkost, která určuje nároky na sušení. To je důležitý aspekt, neboť kvůli válce na Ukrajině jsou ceny energií rekordně vysoké. Co nám v tomto ohledu přinese rok 2023, zůstává pro většinu z nás otázkou.

Těšíme se na vaše poptávky!



Nové názvy tašek Tondach	
STARÉ NÁZVY	NOVÉ NÁZVY
Stodo 12	Contiton 12
Figaro 11	Planoton 11
Hranice 11	Renoton 11
Brněnka 14	Renoton 14
Samba 11	Sensaton 11
Falcovka 11	Traditon 11
Francouzská 14	Traditon 14

Nové názvy se skládají z charakteristiky tašky a přípony Ton, jako Tondach. Nemění se číslo na konci, které stále udává přibližnou spotřebu na m².

U starých názvů byla jména často odvozena od místa výroby (Stodo, Brněnka, Hranice, Jirčanka), někdy zase podle původu (Francouzská, Falcovka, Románská), jindy dokonce název nesouvisel s ničím a taška dostala jméno podle druhu tance

Pozor!!! Nové názvy střešních tašek Tondach!

Autor: Ing. Vít Jirkovský, ředitel rozvoje služeb Wienerberger s.r.o.

Na střešních taškách Tondach se s novým rokem nic nemění. Jen od teď mají 7 nových názvů. Jména jsou upravena tak, aby měla logiku a současně korespondovala s označováním v rámci koncernu Wienerberger.

(Samba, Polka). Pojmenování nemělo žádný řád a navíc mnohdy ztratilo svůj důvod (např. se změnilo místo výroby). Proto dochází ke změně.

Nový název TRADITON odkazuje na TRADIČNÍ drážkovou krytinu s přesným lafováním, používanou od 19. století. Nahradí původní Francouzskou a Falcovku.

Název RENOTON napovídá, že tašky mají spojitost s RENOVACEMI a rekonstrukcemi. Určen je pro dřívější Brněnku a Hranice.

Ploché Figaro se nově jmenuje PLANOTON, protože PLANE anglicky znamená rovina.

Samba s vlnou je od teď SENSATON, což je odvozeno od SENSATION. Přeloženo smyslový vjem tuto esovitě prohnutou tašku dokonale vystihuje.

Stodo je nově CONTITON, podle latinského CONTINIÈRE (a anglického CONTINUITY). V překladu „spojitost“ je v Evropě základem názvu pro oblíbený tvar jednožlábkové tašky.

Zpočátku asi nebude úplně snadné si změny zapamatovat. Proto budou celý tento rok při dodávkách uváděny oba názvy (dřívější i nový).



 **Tondach**

tondach.cz

**Pořádná
černá je
grafen**

Zahalili jsme naše tašky do nového odstínu. „Engoba grafen“ přináší ještě temnější černou, nadčasový design a je v naší nabídce barev bez příplatku.

Vybírejte z modelů **Planoton 11**, **Renoton 14**, **Renoton 11** a **Sensaton 11**. Pořídte si pořádnou střechu z kvalitních tašek.

**Střecha, jak má být.
Stavte pořádně. Tondach**


Wienerberger

NOVINKA

Jak se zvedá padesátitunový krov



Jakub Baroch

Foto: Jakub Baroch

Srdcaři dělají svou práci s nadšením a přesvědčením o její užitečnosti. Občas však narážejí na nepochopení těch, kteří jejich ideály nemají. Toto je případ tesaře Jakuba Barocha, který svým nasazením pravděpodobně zachránil barokní krov kostela. Velkého vděku se však nedočkal...

Hovořit budeme o římsko katolickém kostele sv. Jana a Pavla v Rájově u Mariánských Lázní. Jedná se o bývalý farní kostel, postavený v letech 1787 až 1789 klášterem Teplá. Pozdně barokní kostel nebyl od 50. let 20. století využíván k bohoslužebným účelům a chátral. Před časem jej získal do majetku osvětový spolek, který jej hodlá využívat k setkávání a jiným aktivitám. Aby se tak ale mohlo stát, vyžadoval zchátralý kostel rekonstrukci.

Nejhůře na tom byl krov. Vlivem zatékání byly degradované některé části krovu a podkleslá vazba ležaté stolice. Majitel s žádostí o opravu oslovil pana Barocha, jehož firma Tignum v dané oblasti působí. Předložili mu již vyhotovené posudky, jenže ty ale nepracovaly s celkovou degradací krovu. Řešily pouze jednotlivé konstrukční

záležitosti bez ohledu na existující kompletní haváii. „To mi přišlo nepochopitelné,“ říká pan Baroch, „takže jsem vypracoval svůj posudek, jak by práce na opravách měly postupovat.“

Hlavním konstrukčním prvkem krovu je klasická ležatá stolice, doplněná v horním patře, vzhledem k rozponu, o běžnou stojatou stolicí. Protože kostel nemá klenby, je jeho plochý strop zavěšený na páteřním věšadle krovu. Pravděpodobně v polovině minulého století proběhla v kostele oprava, při které byly dodány nové stropní trámy a zavěšeny pod stávající krov. „Tohle památkáři vůbec nevěděli. Zjistili jsme to až my, když jsme do krovu sáhli,“ vrtí hlavou tesař Baroch a pokračuje, „tak jsem s památkáři začal jednat. Pokud by chtěli krov památkářsky opravit, tak je toto přidání zatížení přílišné. Prkenný záklop a rákosový strop vytvářejí na původní věšadlo tak extrémní zátěž, že se s ní krov neumí popasovat. Proto jsme také v krovu našli dodatečně dodané podpůrné prvky, které degradovaly historickou hodnotu krovu. Abych zainteresované přesvědčil, vytvořil jsem posudek stávajícího stavu a navrhnul

jednotlivé kroky oprav. Jenže jsem s ním na všech stranách narážel na nezájem. Projektant vytvořil projekt a dál ho to nezajímalo. Památkáři zase byli spokojeni se svým posudkem, který konstatoval, že krov je nekvalitně spasovaný. Jenže to nebyla pravda. Krov utrpěl neskutečné tvarové deformace během různých neprofesionálních oprav. Při nich nad tehdy ještě fungujícím kostelem vždy někdo narychlo něco spáchal a zase honem utekl pryč. Ale takto jsem já pracovat nechtěl.“

V době první návštěvy pana Barocha byl v krovu instalovaný systém jakýchsi táhel, neboť prvky krovu už vůbec neplnily svoji původní funkci, ale suplovaly nějakou jinou. Proto došlo k poklesání celého krovu. Z toho důvodu pan Baroch navrhnul jako první nejdůležitější krok zvednutí celého krovu. Do lodi kostela pod páteřní věšadlo postavili lešení a kolem něj dřevěnou věž 3×8 metrů, o kterou se krov heveroval. Na transparentních bodech v prostoru se potom zvedání měřilo. Technologie zvedání ale musela probíhat pomalu a postupně, protože dřevo už samozřejmě bylo zdeformované a zvyklé na pokles. Přílišný tah v opačném směru by ho byl mohl poškodit. Zvedalo se přes roznášecí prvky a trámy pod stropem, zpočátku asi centimetr za den, nakonec už třeba jen o 5 mm. „Při zvedání se ozýval praskot,“ popisuje zvedání tesař a pokračuje, „takže jsme museli neustále revidovat všechny spoje. Pořád jsme také sledovali, zda se spoje obouvají podle našich představ. Tohle se týkalo hlavní vazby. Pokleslé byly ale také vazní trámy, kvůli uhnulému zhlaví skoro



Původní krov jištěný systémem táhel



Rozpojená vazba v původním krovu



Zvedání krovu

o 20 cm, a mnoho dalšího. V takových případech jsme vždy měli pod závadou lešení a šest stojek, kterými jsme detail plynu le tlačili nahoru. V příčném směru jsme prvky stahovali kurtama, protože v krovu byla spousta různých sil, se kterými jsme museli pracovat, abychom dostali stolicí zpátky pod horní krov. Když k těm všem komplikacím na střechu ještě napadl těžký sníh, byli jsme opravdu zoufalí. Ale pak sníh sjel dolů a zase byl v naší práci vidět posun kupředu. Rysky a data posunu symbolizovaly náš úspěch. Každý milimetr zvednutí krovu byl vymodlený."

Rovnění nejpostiženější části krovu zabralo panu Barochovi asi 5 měsíců. Za tu dobu krovu nejen vrátili tvar, ale především mu prodloužili životnost. Jeho prvkům totiž vrátili jejich původní funkce, a to

bez nutnosti používat nějaké dodatečně vkládané cizí prvky.

„Při svých jednáních jsem všem dokazoval, že dřív se stavělo jinak. Dnes jsou krovy samonosné a krokve suplují veškerou funkci stolic a vazných trámů. Historická ležatá stolice ale stála samostatně a přes ní byl jakoby přehozen kroevní plášť. Proto se dřív dal krov rozdělit do spodní a vrchní části. V případě kostela v Rájově zůstal horní krov stát, ale celá spodní vazba se vyzouvala,“ ohlíží se za opravou pan Baroch. „Přímo mě proto uráželo tvrzení, že krov je špatně, že jej předkové špatně spasovali. To nebyla pravda. Ke kolapsu došlo kvůli tomu, že se celá ležatá stolice vyzula zpod krokví a její okampané hambalky se staly příčinou různých deformací. Moji teorii potvrdilo zvedání, při



Zvedání krovu

kterém se nám v podstatě dařilo spoje obouvat zpátky. A to jsme vyzvedli 50 tun krovu jen o nějakých 7,5 cm (původní pokles v hřebeni byl 15 cm). Pak si ale investor místo nás vybral jinou firmu, a to kvůli financím. Nechápal, že mu nemůžeme sdělit konečnou cenu, když je tahle práce plná skrytých výzev.“ Po odchodu pana Barocha už zvedání nepokračovalo, nová firma krov opravuje běžným způsobem. On sám to ale černě nevidí: „Mám radost, že tu největší havárii, tu největší deformaci, která vlastně hrozila úplným zřícením, jsme naším zásahem odstranili. K tomu jsme přidali i narovnání krovu. Troufám si dnes tvrdit, že kdyby u tohoto krovu došlo k nějaké mimořádné situaci nebo závadě, tak námi opravená část krovu zůstane stát. Plní totiž svoji funkci tak, jak má.“

Závěrečnému uspokojení ale předcházela opravová dřina. Pro pana Barocha to byla jedna z nejnáročnějších staveb, zejména kvůli psychickému vypětí. „Musel jsem sám sebe přesvědčovat, že navržený postup je dobrý. Z žádné strany, ani od projektanta, ani od památkářů, jsem se žádné podpory nedočkal. Jediným morálním oceněním tak pro mě je pohled na rovnou část opraveného krovu.“



Opravy krovu



Oprava zhlaví stropních trámů



Opravy krovu



Fotovoltaické panely na drážkované plechové krytině

Autor: Ing. Martin Link **Zdroj a foto:** Rheinzink ČR, s.r.o.

V dnešní době je velmi populární výroba elektrické energie ze slunce pomocí fotovoltaických panelů umístěných na střechy rodinných nebo obytných domů, hal a dalších objektů. Velká část těchto střech je pokryta drážkovanou krytinou, s technikou krytí na dvojitou stojatou drážku.

Drážkovaná krytina vypadá na první pohled velmi odolně, je ale vyrobena pouze z tenkého plechu (většinou tloušťky 0,7 mm). Přesto je vysoce rezistentní proti povětrnostním vlivům, díky čemuž se používá i v těch nejextrémnějších horských podmínkách. Jenže dvojitá stojatá drážka není primárně určena pro montáž dalších trvalých konstrukcí s větším rozsahem pokrytí, což jsou například panely fotovoltaických elektráren (FVE).

Praxe je ale taková, že montážní firmy FVE mnohdy upřednostňují své podmínky a zcela opomíjejí nároky střešní krytiny. Přitom krytina na drážku, především tedy na dvojitou stojatou drážku, má svoje zákonitosti, které musí být zachovány i po montáži FVE.

DILATACE JE PRIORITY

Zachována musí být především podélná a příčná dilatace krytinových pásů - ty nesmějí být v žádném směru omezeny (obr. 1). Tyto podmínky pro drážkované krytiny vycházejí z normy ČSN 73 3610 nebo z publikace Čechu KPT „Pravidla pro navrhování a provádění klempířských konstrukcí“.

U starších střech by pak měla být provedena kontrola krytiny, a to nejen celkového stavu střechy a odolnosti dřevěné konstrukce pod krytinou, ale revizi by měly být podrobeny i počty příponek a jejich rozmístění. Kvalitní montáž příponek je v případě instalace FVE totiž nesmírně důležitá. Základní zatížení příponek (400–600 N/ks) udává vždy konkrétní výrobce. Počet příponek se stanovuje dle zatížení střechy větrem, a také dalším přidaným zatížením



přenášeným přes krytinu (FVE nebo sněhové zábrany). Pro montáž příponek se doporučuje použít vruty průměru 4 mm s délkou 30 mm. Vrut by měl být vždy pevnostní s odpovídající antikorozi úpravou.

Nesmíme také zapomenout na to, že i samotná konstrukce FVE dilatuje. Především dlouhé liniové nosníky z hliníku mohou tlačit na drážky. Je tedy nezbytné, aby byly rozděleny na kratší úseky (zhruba 2 až 3 m - obr. 2).

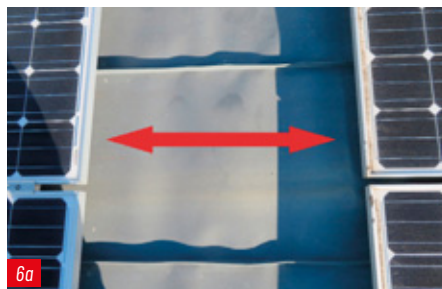
Ještě je důležité zmínit, že u konstrukcí FVE, zvyšujících sklon střechy, není montáž přímo na drážku doporučena (obr. 3). Důvodem jsou velké plochy nad krytinou, do kterých se opírá vítr, a tím vzniká zatížení drážek, na které nejsou připravené.

MONTÁŽ FVE NA KRYTINU - SVORKY NA DRÁŽKY

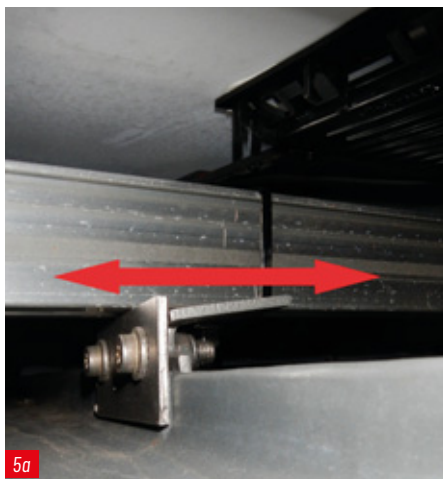
Při použití kotvení FVE pomocí svorek na drážku (obr. 4) je důležité zachování tvaru dvojité stojaté drážky. Toho lze dosáhnout vhodnou volbou svorky, která nebude drážku deformovat, a také s rozumným rozsahem pokrytí střechy panely FVE.



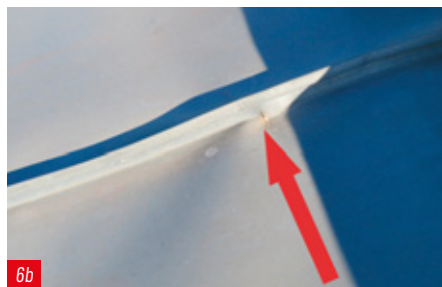
4



6a



5a



6b



5b

Tento typ montáže doporučuji pouze v případě panelů položených rovnoběžně s krytinou a při menších plochách FVE. Ideální je přitom umístění FVE panelů v oblasti pevných příponek.

K čemu může dojít při nerespektování výše uvedených doporučení? Při nevhodných svorkách může vlivem dilatačních pohybů vzniknout perforace drážky například u kořene (obr. 5a, b). Pnutí drážek mezi pevnými body zase může způsobit praskliny v materiálu (6a, b). Je přitom nutno brát v úvahu i okolnost rozdílu teplot plechu na volné ploše a pod články FVE.

PEVNÉ BODY V PLOŠE STŘECHY

Jinou možností je kotvit konstrukci FVE pomocí nosných bodů přímo do konstrukce střechy. Nosné body ovšem musí být ošetřeny klempířsky vyrobenou průchodkou (příklad na obr. 7 - průchodka vychází z hotových výrobků pro odvodnění - hrdlo hranatého žlabu kruhové DN 60 a DN 80), která zajistí funkční i materiálovou životnost tohoto detailu, a tím i celé krytiny pod FVE. Přednostně je toto řešení pou-

žitelné hlavně u krytin, které jsou z materiálů, které se dají pájet (např. titan-zinek, měď apod.). Vznikají tak spoje stejné kvality, jako má základní materiál, a eliminuje se použití chemických prostředků pro spojování, které mohou mít omezenou životnost při působení UV záření. Životnost detailu je pak shodná s životností krytiny (obr. 8). Přímá perforace krytiny je zcela nepřijatelná (obr. 9)!

Výhodou odborně provedeného přímého kotvení do konstrukce střechy je umístění FVE na střechu nezávisle na fungování samotné krytiny. Tím pádem lze využít i maximální plochu střechy k pokrytí fotovoltaickými panely.

Určitě je důležité upozornit, že přímá perforace krytiny bez řádného klempířského opracování je zcela nepřijatelná (obr. 9)!

ZÁVĚR

Umístění FVE na střechu je krokem k úspoře nákladů na energie, ovšem musí se k němu přistupovat s velkým respektem. U návrhu musí být nejen dodavatel FVE, ale i výrobce krytiny, který by měl informovat o vhodné možnosti kotvení.

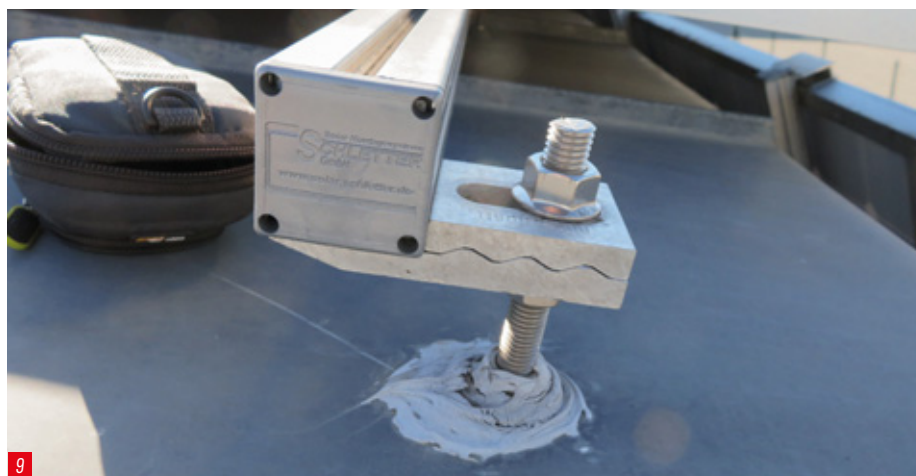


7

Pouze součinnost mezi oběma systémy přinese kýžené úspory. V opačném případě bude FVE do budoucna vydělávat pouze na novou střechu.



8



9

Románské parametry versus současné nároky – práce jen pro profíky

Foto: Archiv firmy A-Z Bau s.r.o.

Výjimečných staveb má na svém kontě firma A-Z Bau, s.r.o., celou řadu. Loni jí mezi historickými objekty přibyl další zářez, a to v podobě rekonstrukce střechy na rotundě Nalezení svatého Kříže v Praze 1. Tato románská stavba pochází z první poloviny 12. století a právě doba jejího vzniku se stala pro realizační firmu největším oříškem k rozlousknutí.



nejen pro nás, ale i pro samotné památkáře. Podkladní klenbu tvořily původní opukové pláty ve velmi dobrém stavu. Objev tohoto rozměru je zcela unikátní. Byla provedena expertíza opukových plátů, ale jinak zůstaly na svém místě a byly zakryty novou krytinou.

Když jste odstranili vrstvy staré malty, srovnali jsme kuželové plochy do roviny tak, abychom mohli prejzu položit na původní římsu. Jenže všechno bylo trošičku nesouměrné. Rotunda má sice tvar válce, který ale vůbec není zcela pravidelný, jak jsme zvyklí dnes. Přitom po nás zadavatel chtěl pravidelný přesah přes římsu a aby střecha tvořila pravidelný jehlan. To byl dost velký problém – se zaměřením, s rozměřením i s polože-

Dávni předkové rotundu postavili bytelně a krásně, před jejich uměním je třeba smeknout. Jenže jejich dobové možnosti a nároky na přesnost se diametrálně lišily od těch dnešních. Rozměřit plochy na třech kuželových střechách rotundy (vrchlík/zvonice, kopule hlavní lodi a apsida) pro

položení krytiny malý prejz se tak stalo opravdu mistrovským kouskem. Ve svém vyprávění jej přibližuje pan Jiří Nachtigal, jeden z kolektivu realizační firmy.

Naším úkolem bylo na rotundě vyměnit střešní krytinu a opravit fasádu. Když jsme se pustili do odstranění původní krytiny, čekalo na nás překvapení. Zjistili jsme, že v průběhu se vždy měnila pouze samotná krytina, kdežto podkladní maltové lože se jen přivrstvovalo. Krytina kvůli tomu už neležela na římsě, ale byla výše. Protože v A-Z Bau děláme věci pořádně, odstranili jsme staré vrstvy až na podklad. A tady bylo další překvapení





ním. Stejný přesah na římsě v kombinaci se zborceným kuželem prostě nevychází. V některých místech jsme proto museli střechu lehce zbortit, ale tak, že to ve finále vidět není.

Všechno se muselo zaměřit ručně kolem dokola. Dál se kuželové plochy zaměřovaly do špic, které jsou na rotundě dvě. Malá stříška na horní zvonici je pak zakončená olověným plechem, protože tam bychom s prejzou nedoběhli. Prejza na vrcholu hlavní kopule by se při stan-



dardním postupu zase bývaly nepotkaly ve špičce. Kopuli jsme proto museli rozměřit jak po obvodu, tak do vrchu. Vzali jsme obvod nahoře i dole a podle nich všechno rozpočítali. Nakonec jsme si poradili. Dole se v případě nutnosti prejza poroztáhla a taky se každá taška musela přirezat. Ještě jednou se totéž opakovalo i na apsidě.



U okapu je střecha standardně ukončena přebíhající prejzou. Na vrcholu je použit olověný plech, protože tam už nešla prejza přimazávat. Navíc je tím dodrženo původní řešení s olověným lemováním.

Práce na rotundě nám s krátkou přestávkou (střecha se dělala na 2 etapy) trvala zhruba 2 měsíce. Stejnou plochu bychom na standardní střeše zvládli za polovinu času. Co k této střeše ještě dodat? Vedle náročného zaměřování a rozpočítávání pokládky zde pro nás jiná zvláštnost nebyla, na historické objekty se totiž specializujeme.



KOMŮRKOVÉ ZÁMKOVÉ POLYKARBONÁTOVÉ DESKY MARLON CLICKLOC




**Brett
Martin**

- unikátní zámkový systém bez krycích lišt
- jednoduchá a rychlá montáž na střešní latě
- zcela hladká střecha
- pokládka možná od 5° sklonu střechy
- Marlon BioPlus - nová generace udržitelných PC desek
- vyrobeno ve Velké Británii

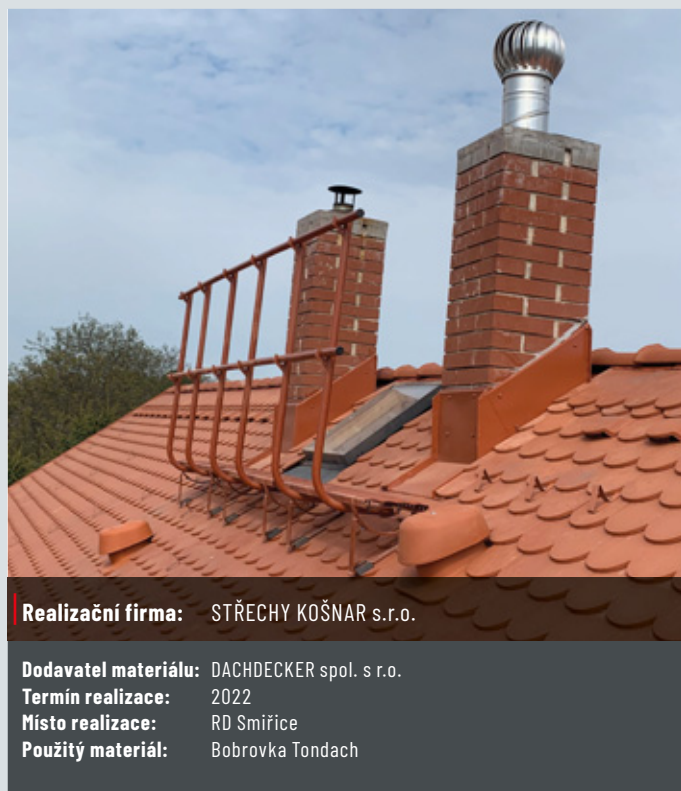
Novinka roku 2022



LanitPlast s.r.o.

Navštivte www.lanitplast.cz,
oficiální stránky společnosti LANIT PLAST, s.r.o.

VAŠE KRÁSNÉ STAVBY Z NAŠICH MATERIÁLŮ



Rok 2022 byl mimořádný po všech stránkách, i v množství narychlo zrealizovaných střech pod tlakem strašáku inflace. My jsme se snažili vám k tomuto hektickému tempu poskytnout co nejlepší podmínky a práci vám co nejvíce usnadnit. S uspokojením se teď proto ohlížíme za střechami, které vznikly díky naší efektivní spolupráci. Ty nejzajímavější z posledního období představujeme na této dvoustraně. Jsou zhotoveny z materiálů zakoupených ve sdružení STŘECHA SPECIÁL (firmy Coleman S.I., a.s., DACHDECKER, PRVNÍ CHODSKÁ a STAV-INVEST).

I v novém roce se můžete spolehnout nejen na naše materiály a služby, ale především na fakt, že jsme vždy na vaší straně. Společně se postaráme o to, aby přibývaly střechy krásné a kvalitní.



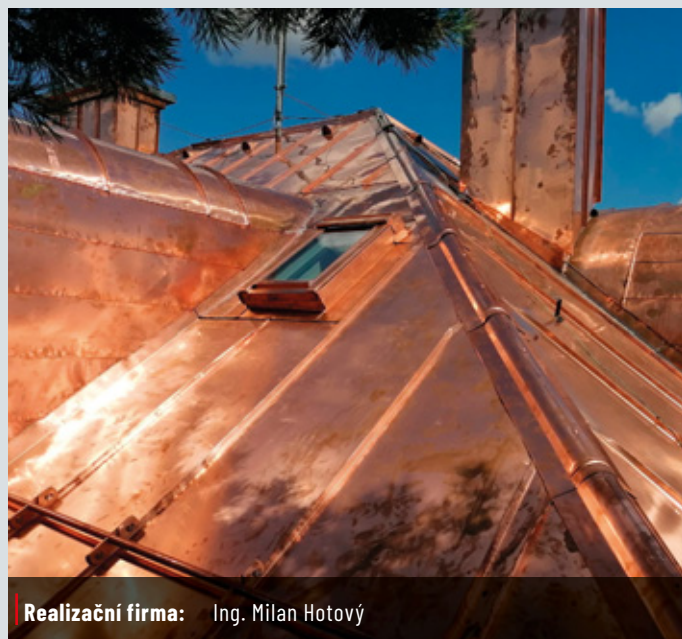
Realizační firma: VRBKA střechy s.r.o.

Dodavatel materiálu: PRVNÍ CHODSKÁ s.r.o.

Termín realizace: 12/2021

Místo realizace: budova SOŠ a SOU Písek

Použitý materiál: Prefa Aluminiumprodukte, falcovaná šablona 44×44, barva sv. šedá, střešní okna VELUX



Realizační firma: Ing. Milan Hotový

Dodavatel materiálu: PRVNÍ CHODSKÁ s.r.o.

Termín realizace: 9/2022

Místo realizace: České Budějovice

Použitý materiál: Měď tl. 0,6 mm, falcovaná krytina



Realizační firma: Arexstav s.r.o.

Dodavatel materiálu: Coleman S.I., a.s.

Termín realizace: 2019

Místo realizace: Pálenice Gorollza, Dolní Lomná

Použitý materiál: Satjam Rapid SATMAT, antracit



Realizační firma: Jan Hruška

Dodavatel materiálu: Coleman S.I., a.s.

Termín realizace: 2022

Místo realizace: Hlučín

Použitý materiál: Ruukki Hyygge 50+, antracit



Nový prapor Cechu KPT ČR je symbolem jednoty

Autor: Alena Georgiadisová **Foto:** autor

Stavovská hrdost se navenek odedávna stvrzovala jednotícími symboly, především krojem a praporem. Tato tradice vznikla už ve středověku a existují cechy, které ji stále dodržují. Patří k nim i Cech klempířů, pokrývačů a tesařů ČR, spolek. Jeho nový prapor byl požehnán symbolicky v den svátku sv. Barbory (4. prosince 2022) a v neznámějším chrámu zasvěceném této světici - v Kutné Hoře.

Svatá Barbora je patronkou Cechu KPT jako ochránkyně rizikových povolání. Slavnostní bohoslužbu celebroidal arciděkan Vladislav Brokeš, který prapor posvětil a spolu se zcela zaplněným chrámem vyslal přímluvu za všechny členy cechu a zdárné provádění jejich náročných řemesel. Požehnání praporu, které se uskutečňuje jednou za desítky, možná i stovky let, je významnou událostí. Proto se jej zúčastnila většina členů cechu a také pozvaných vzácných hostů. Mezi nimi byli i zástupci společnosti DACHDECKER, která je ve dvou krajích členem Cechu KPT. Díky jim se chrámovou lodí v Kutné Hoře nesl nezpochybnitelný duch hrdosti a stavovské soudržnosti.

NÁPAD VZNIKL NA HRADĚ

Vznik nového cechovní praporu iniciovalo setkání zástupců cechů na Pražském hradě, kde předchozí prapor v konkurenci ostatních působil málo reprezentativně. Jiskra byla zažehnuta a dalšího dění se ujal přípravný výbor v čele s panem Martinem Maršíkem, členem představenstva Cechu KPT. Zkontaktovali se s renomovanou vyšivací firmou Velebný & Fam s.r.o., od které přišel první celkový návrh na prapor. Nevystihoval ale zcela představu

cechu a pochybnosti budila zejména jeho barevnost. Proto pan Maršík oslovil několik výtvarníků a architektů, z nichž nejlépe na zadání zareagoval Ing. arch. Ondřej Ševců z Národního památkového ústavu v Praze. Dál už přípravný výbor ladil ikonografii přímo s ním. Pokračování vzniku praporu popisuje pan Martin Maršík: „Úzus pro vzhled našeho praporu není striktně daný, vycházeli jsme proto z původního praporu. To byl základ, který jsme pak ale notně modifikovali. Co zůstalo ne-



změněno, je jeho barevnost. Nebylo totiž našim cílem dělat v podobě praporu zásadní převrat.“

NOVÝ PRAPOR, TO JE ROK PRÁCE

Zadání pro architekta Ondřeje Ševců znělo, aby měl nový prapor lepší vyobrazení sv. Barbory a také atributů jednotlivých řemesel. Když se podíváte zblízka na vyobrazení jednotlivých atributů - alegorie tesařství, klempířství a pokrývačství - tak při troše dobré vůle najdete známé tváře. Na doporučení pana Ševců jsou zde totiž zachyceni všichni tři dosavadní cechmistrři - pánové Zdeněk Švarc, Jiří Vrnáta a Ivan Dvořák.

VÝSLEDEK?

HRDOST A JEDNOTA ČLENŮ CECHU

Před rokem bylo mnoho členů cechu ke vzniku praporu skeptických. Odtažitý přístup se ale změnil během jeho slavnostního požehnání v Kutné Hoře, kdy se všichni členové cechu k novému praporu s hrdostí přihlásili. „Přál bych si, aby se nový prapor stal důstojným dědictvím pro další generaci,“ shrnuje pan Maršík. „Ale než se tak stane, ať je reprezentativním symbolem lidí se stejnou krevní skupinou, kteří jsou hrdí na své řemeslo.“ Stejně vidí poslání nového cechovního praporu i cechmistr Ivan Dvořák: „Chtěl bych, aby se nový prapor stal především symbolem cechovní jednoty, symbolem řemesla a symbolem cechovních tradic. To jsou hodnoty, které se dnes vytrácejí. Zvykli jsme si řešit především každý sám sebe. O to víc mě při slavnostním požehnání potěšilo, jak bylo najednou zřetelně vidět, že lidem došlo, že cechovní činnost dává smysl a má cenu tuto tradici udržovat. Krásná symbolika ve spojení s novým praporem.“

Nový cechovní prapor si můžete prohlédnout na stánku Cechu KPT ČR na veletrhu Střechy Praha 2023.



Odvodnění a rekonstrukce pomocí sanačních vpustí TOPWET



- ▶ Přímé napojení do stávajících střešních vpustí nebo svislých svodů
- ▶ Široký sortiment jemně odstupňovaných průměrů
- ▶ Snadná aplikace při rekonstrukcích při použití nové tepelně-izolační vrstvy od tloušťky 50mm
- ▶ Zakázková výroba vyšších sanačních vpustí s trubkou délky až 2000mm
- ▶ Jazýčkové těsnění proti vzdučné vodě součástí každé vpusti

Sanační vpusti TOPWET

s integrovanou manžetou

BIT, PVC, TPO (FPO), EPDM, ECB, PE, STE, EVA



Sanační vpust TOPWET s integrovanou manžetou a s ochranným košem. Délka 400 mm, na zakázku možnost prodloužení až do 2000mm.



Sanační vpust TOPWET s integrovanou manžetou a s ochranným košem, vyhřívána 230 V s přípojovacím kabelem. Délka 400 mm, na zakázku možnost prodloužení až do 2000 mm.



Sanační vpust TOPWET pro nezateplené střechy s integrovanou manžetou a s ochranným košem. Vpust lze zasunout do sanovaného potrubí až po hrdlo, ale má nižší odtokovou kapacitu. Délka 400 mm, na zakázku možnost prodloužení až do 1000



Sanační odvětrání TOPWET určené k napojení na potrubí odvětrání kanalizace s integrovanou manžetou včetně dešťové krytky. Výška nad izolací 300mm, hloubka pod izolací 200mm, na zakázku možnost prodloužení až do 2000mm.

▶ NOVINKA

Univerzální jednotěnná vpust

Odvodnění těžko přístupných míst

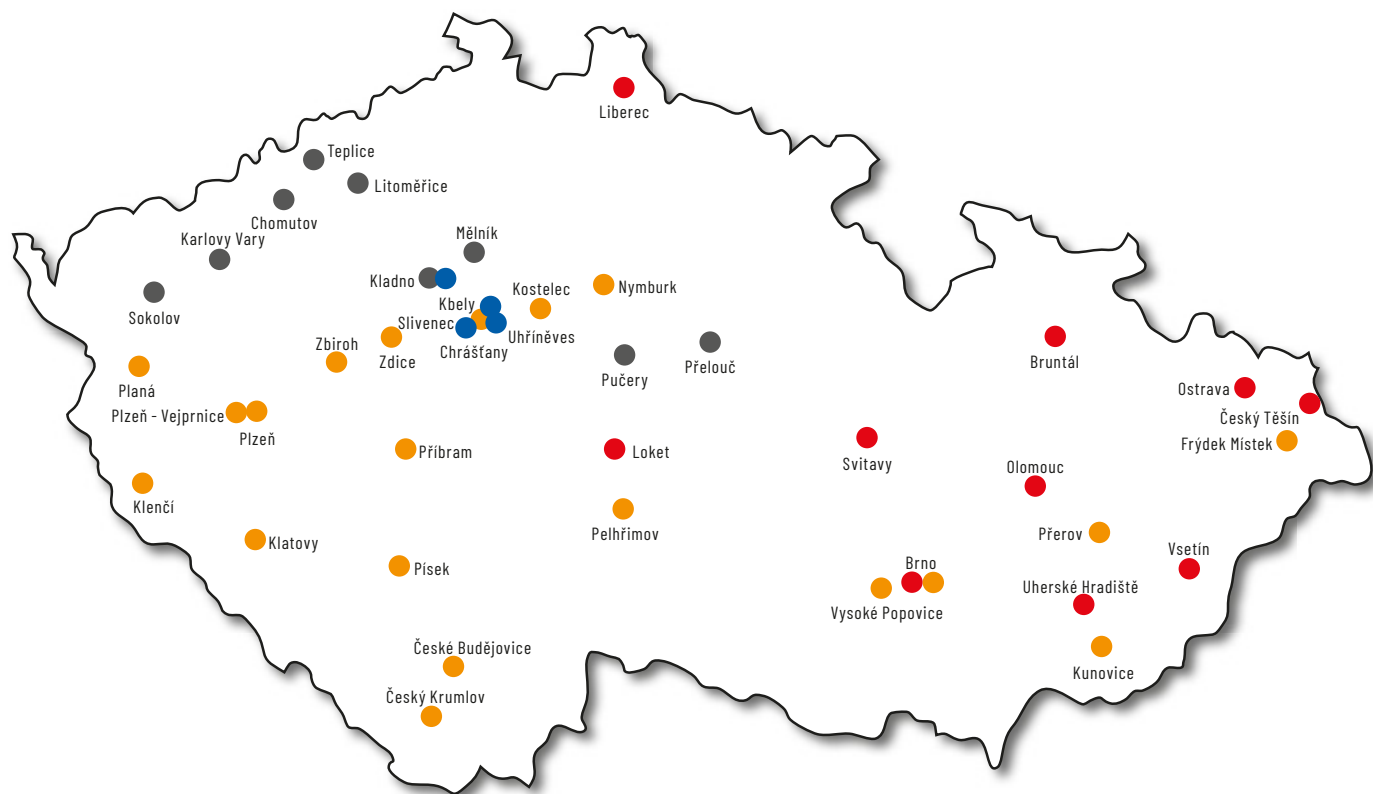


- ▶ Materiál základny umožňující její ohyb přímo na stavbě
- ▶ Široká škála použití, zejména v blízkosti atik a v úzkých střešních žlabech
- ▶ Vhodné pro rekonstrukci
- ▶ Snadná a rychlá montáž

Pojistné odvodnění

plochých střech, teras
a balkonů pomocí pojistných
přepadů TOPWET





- | | | | | |
|--------------------------------------------------------------------------------------------------------------------------------------------------|------------------------------------------------------------------------------------------------------------------------------------------------------------|------------------------------------------------------------------------------------------------------------------------------------------------------------------|-------------------------------------------------------------------------------------------------------------------------------------------------------------------|----------------------------------------------------------------------------------------------------------------------------------------------------------------------------------|
| <p>1. Coleman S.I., a. s.
pobočka Brno - Přízřenice
Moravanská 224/98
tel.: 547 214 950
email: info@coleman.cz</p> | <p>10. Coleman S.I., a. s. - franchise
pobočka Liberec
Pod Skalkou 193
tel.: 482 750 392
email: info@coleman.cz</p> | <p>19. DACHDECKER spol. s r. o.
pobočka Teplice
Hřbitovní 3205 (areál horizont)
tel.: 725 102 404
email: tp@dachdecker.cz</p> | <p>28. PRVNÍ CHODSKÁ s. r. o.
pobočka Pelhřimov
Kouřimského 2507
tel.: 602 757 693
email: pelhrimov@chodska.cz</p> | <p>37. PRVNÍ CHODSKÁ s. r. o.
pobočka Vysoké Popovice
Vysoké Popovice 254
tel.: 724 433 973
email: popovice@chodska.cz</p> |
| <p>2. Coleman S.I., a. s.
pobočka Bruntál
Třída Práce 419/7
tel.: 554 718 005
email: info@coleman.cz</p> | <p>11. DACHDECKER spol. s r. o.
pobočka Chomutov
Sporická 5416
tel.: 602 425 915
email: ch@dachdecker.cz</p> | <p>20. PRVNÍ CHODSKÁ s. r. o.
pobočka Brno - Slatina
areál Tuřanka 115
tel.: 724 433 977
email: brno@chodska.cz</p> | <p>29. PRVNÍ CHODSKÁ s. r. o.
pobočka Písek - Smrkovice
Na Nové 194
tel.: 602 182 773
email: pisek@chodska.cz</p> | <p>38. PRVNÍ CHODSKÁ s. r. o. - franchise
pobočka Zbiroh
Bezručova 145
tel.: 605 539 386
email: zbihroh@chodska.cz</p> |
| <p>3. Coleman S.I., a. s.
pobočka Český Těšín
Strojnická 373
tel.: 558 746 070
email: info@coleman.cz</p> | <p>12. DACHDECKER spol. s r. o.
pobočka Karlovy Vary - Bohatice
Jáchymovská 80
tel.: 602 625 124
email: kv@dachdecker.cz</p> | <p>21. PRVNÍ CHODSKÁ s. r. o.
pobočka České Budějovice
Slévárenská 675
tel.: 724 031 529
email: budejovice@chodska.cz</p> | <p>30. PRVNÍ CHODSKÁ s. r. o.
pobočka Planá u Mariánských Lázní
Nádražní 535
tel.: 724 042 002
email: plana@chodska.cz</p> | <p>39. PRVNÍ CHODSKÁ s. r. o. - franchise
pobočka Zdice - Bavoryně
Průmyslová zóna 102
tel.: 724 985 836
email: zdice@chodska.info</p> |
| <p>4. Coleman S.I., a. s.
pobočka Loket - Čechtice
Loket 50
tel.: 317 886 057
email: info@coleman.cz</p> | <p>13. DACHDECKER spol. s r. o.
pobočka Kladno - Barré
Vinařice u Kladna 763
tel.: 724 371 991
email: kl@dachdecker.cz</p> | <p>22. PRVNÍ CHODSKÁ s. r. o.
pobočka Český Krumlov
Za Jitnou 250
tel.: 725 421 484
email: krumlov@chodska.cz</p> | <p>31. PRVNÍ CHODSKÁ s. r. o.
pobočka Plzeň
Jateční 28
tel.: 606 685 136
email: plzen@chodska.cz</p> | <p>40. STAV-INVEST střešní systémy s. r. o.
pobočka Kladno
Na Kopci 763
tel.: 246 051 530
email: kladno@stavinvest.cz</p> |
| <p>5. Coleman S.I., a. s.
pobočka Olomouc - Holice
U Pekárny 24/722
tel.: 585 151 660
email: info@coleman.cz</p> | <p>14. DACHDECKER spol. s r. o.
pobočka Litoměřice
Litoměřická kotlina 403
tel.: 416 531 732
email: lt@dachdecker.cz</p> | <p>23. PRVNÍ CHODSKÁ s. r. o.
pobočka Frýdek - Mistek
17. listopadu 909
tel.: 605 778 357
email: frydek@chodska.cz</p> | <p>32. PRVNÍ CHODSKÁ s. r. o.
pobočka Plzeň - Vejrňice
Přízeňská 1078
tel.: 739 503 706
email: vejrnice@chodska.cz</p> | <p>41. STAV-INVEST střešní systémy s. r. o.
pobočka Praha 5 - Sliveneč
K Austisu 680
tel.: 246 051 510
email: reporyje@stavinvest.cz</p> |
| <p>6. Coleman S.I., a. s.
pobočka Ostrava - Třebovice
Provozní 5560
tel.: 596 940 640
email: info@coleman.cz</p> | <p>15. DACHDECKER spol. s r. o.
pobočka Mělník - Hořín
Hořín 82
tel.: 315 626 602
email: me@dachdecker.cz</p> | <p>24. PRVNÍ CHODSKÁ s. r. o.
pobočka Kostelec nad Labem
T. G. Masaryka 576
tel.: 724 267 263
email: kostelec@chodska.cz</p> | <p>33. PRVNÍ CHODSKÁ s. r. o.
pobočka Přerov
9. května 2452 (Areál STS Přerov, a.s.)
tel.: 702 037 594
email: prerov@chodska.cz</p> | <p>42. STAV-INVEST střešní systémy s. r. o.
pobočka Praha 9 - Kbely
Polaneckého 931/12
tel.: 246 051 500
email: kbely@stavinvest.cz</p> |
| <p>7. Coleman S.I., a. s.
pobočka Svitavy
Olomoucká 26 A/1759
tel.: 461 324 740
email: info@coleman.cz</p> | <p>16. DACHDECKER spol. s r. o.
pobočka Přelouč - Valy
Valy 177
tel.: 737 203 042
email: pr@dachdecker.cz</p> | <p>25. PRVNÍ CHODSKÁ Peřura, s. r. o.
pobočka Nymburk
Boleslavská třída 400
tel.: 725 502 702
email: nymburk@chodska.cz</p> | <p>34. PRVNÍ CHODSKÁ s. r. o.
pobočka Příbram
Jinecká 319
tel.: 739 503 750
email: pribram@chodska.cz</p> | <p>43. STAV-INVEST střešní systémy s. r. o.
pobočka Praha 10 - Uhřetěves
Františka Divise 771
tel.: 246 051 520
email: uhreteves@stavinvest.cz</p> |
| <p>8. Coleman S.I., a. s.
pobočka Uherské Hradiště
Průmyslová 1394
tel.: 572 552 004
email: info@coleman.cz</p> | <p>17. DACHDECKER spol. s r. o.
pobočka Kolín - Pučery
Pučery 72
tel.: 321 790 652
email: pu@dachdecker.cz</p> | <p>26. PRVNÍ CHODSKÁ s. r. o.
pobočka Klatovy
Jateční ulice
tel.: 606 682 557
email: klatovy@chodska.cz</p> | <p>35. PRVNÍ CHODSKÁ s. r. o.
pobočka Praha - Chrásstany
Třeboňská 237
tel.: 602 247 825
email: chrastany@chodska.cz</p> | |
| <p>9. Coleman S.I., a. s.
pobočka Vsetín
Bobrky 478
tel.: 571 499 630
email: info@coleman.cz</p> | <p>18. DACHDECKER spol. s r. o.
pobočka Sokolov
Bergmannova 95
tel.: 352 350 151
email: so@dachdecker.cz</p> | <p>27. PRVNÍ CHODSKÁ s. r. o.
pobočka Klenci pod Čerchovem
Klenci pod Čerchovem 361
tel.: 724 007 213
email: klenci@chodska.cz</p> | <p>36. PRVNÍ CHODSKÁ s. r. o.
pobočka Uherské Hradiště - Kunovice
Osvobození 18
tel.: 777 206 055
email: kunovice@chodska.cz</p> | |